

MŠ SKOŘEPKA
Skořepka 368/5, Brno - město

C. FOTODOKUMENTACE

Ing. Vladan Henek



Obr. 1 – Pohled na řešený objekt MŠ z ulice Skořepka. V soklové části jsou patrné projevy vlhkosti ve zdivu – opadaná omítka, malba.



Obr. 2 – Pohled na opadanou omítku ve dvoře. Dřívější sanace nopovou fólií, která zůstala vytažená nad terén.



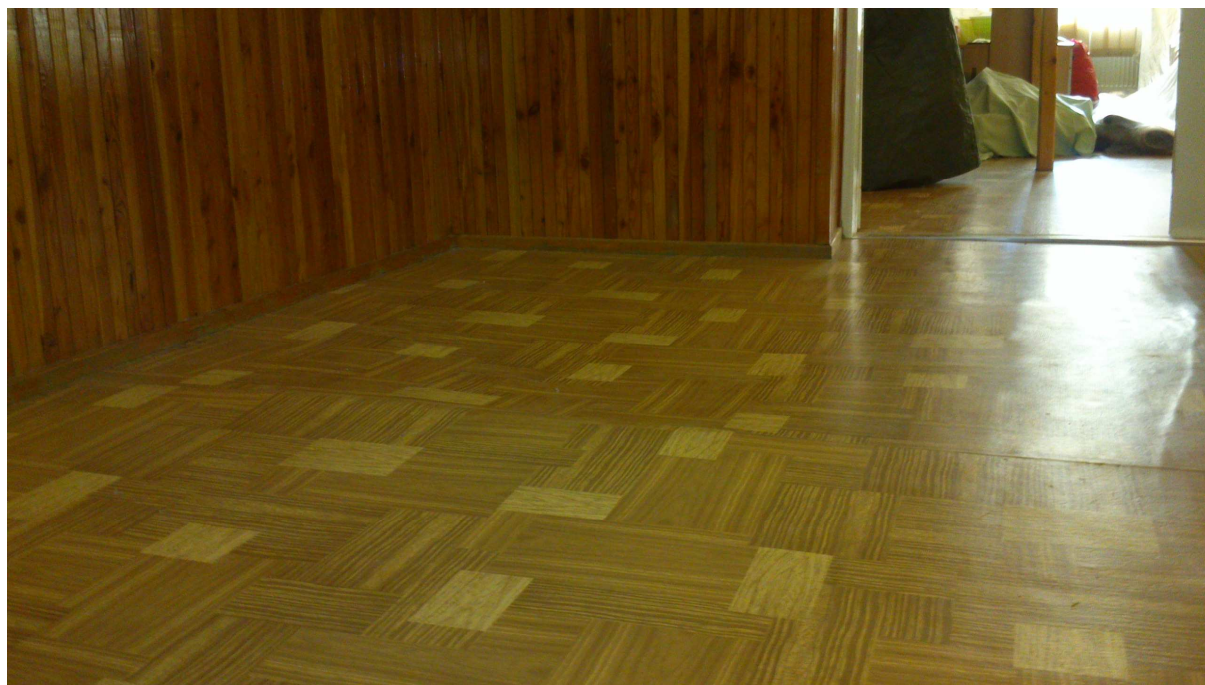
Obr. 3 – Nevhodné řešení napojení sousední střechy na objekt MŠ – úplně zde chybí klempířské prvky a vzniká tak nechráněná mezera mezi domy, kterou vniká dešťová voda do zdiva. Klempířské prvky střechy by měly být opatřeny a financovány majitelem sousedního objektu.



Obr. 4 – Zákres umístění sousedního objektu.



Obr. 5 – Místnost ložnice, kde jsou projevy vlhkosti v interiéru nejpatrnější – místnost je dispozičně situována nejbližší k sousednímu objektu, jehož nevhodné řešení střechy způsobuje zatékání do stěn objektu MŠ.



Obr. 6 – Vzdutá podlaha v místnosti ložnice. Zde došlo k předběžné sanaci z důvodu havarijního stavu – byla odstraněna původní podlaha, a to až na podkladní beton, a nahrazena novým souvrstvím tak, aby mohla být v dohledné době provedena řádná sanace podlahy včetně instalace nové hydroizolační vrstvy.

MŠ SKOŘEPKA
Skořepka 368/5, Brno - město

C. FOTODOKUMENTACE

Ing. Vladan Henek



Obr. 7 – Místnost ložnice po provedení předběžných sanačních prací – provedena nová souvrství podlahy, odstranění dřevěného obkladu, nové omítky.



Obr. 8 – Dešťová vpusť a šachta od dešťové kanalizace procházející dvorem, do které bude svedena drenáž navržená po obvodu dvora. Vpusť, šachtu i dotčené kanalizační potrubí je nutné před napojením drenáží podrobit revizi a zhodnotit, zda je navržené řešení možné, popřípadě uskutečnit taková opatření, aby bylo napojení bezpečné.